



未来に残そう水と緑

ジャンボ No.367

 **JA愛知東**  
<https://www.ja-aichihigashi.com>



**特集**

## ジメジメ暑い季節は要注意！ 住まいのカビ対策

News&Topic・グリーンファームしんしろ

地元高校生とともに売り場づくりへ ほか

あなたもチャレンジ家庭菜園・スイートコーン

地元農家を応援する店・danon

**6**  
**2024**



明日へつなぐ

## 明日輝くために

代表理事専務 竹下 武重



令和5年度の決算業務が終了し、事業報告、剰余金処分案、決算状況等について、総代懇談会と第31回通常総代会にて報告、決議いただく時節となっております。令和5年度において、多くの組合員の皆様の参加・参画をいただき、閉じることができました。心から感謝申し上げます。

令和5年度、当JAの組合員数(正・准)は14,761人となり、多くの協同の力を結集していただきました。内女性組合員数については、4,095名、組合員数に占める女性の割合が27.7%となっております。令和5年度加入いただいた女性組合員(正・准)は434名、新規加入者の63.3%を占める加入割合となっております。

令和6年度事業計画において、農業の持続可能性(生産から消費にいたるまで)や地域社会の活性化に果たす女性の役割を認識し、組織基盤の強化を図って参ります。

5月21日、JA愛知東女性部総会が開催されました。会場には参加された皆さんの会話、笑い声が渦巻いていました。女性部の目的は、JAを拠り所とした女性の協同活動を通して、明るい豊かな地域社会を築くこととされています。

報道等で、消滅可能性自治体に、管内の市町村が該当するとされました。女性部総会での女性部長の挨拶で、「悲観するのではなく、この地域に住み続ける私たちが楽しく、みんなが楽しく、地域が楽しくなる地域づくりを、女性部活動を通して果たしていきたい」とありました。女性部活動だけでなく、総合事業を営む農業協同組合として、地域の営農と生活を守り活かす役割を、女性の力を活かしながら、しっかりと果たして参りたいと思います。

さわやかな、朝の光に包まれて

自然の命が 生まれている

緑の風と 戯れながら

育てる心に 微笑みのせて

さあ あなたらしく生きていこう

明日 輝くために

新JA女性の歌「明日輝くために」の一番の歌詞です。

可能性を秘めたこの地域で、明日輝くために、組合員の皆様の力を結集して参りましょう。

職場紹介

### あなたの街のJA巡り

貯金、ローン、共済  
お気軽にご相談ください。

## 本店業務課

昨年、本店業務課は、東郷支店・中央支店と2つの支店と統合し、これまで以上に多くの方にご来店いただく窓口となりました。今までに経験のない多くのご来店者様とふれあう機会が増え、職員同士試行錯誤して、期待を上回る対応とスムーズな業務を目指しています。これからも組合員、利用者のみなさまの生活を支える組合として、本店業務課職員一同、邁進してまいります。



前列左から中村由貴、大谷裕菜、望月理恵、平田隆也(課長)、佐藤文彦、中山未悠、本田佳子  
後列左から今村尚美、曾田結菜、牧野保登歌、夏目菜実子、佐藤美紀、加藤明美、佐々木美保、今泉千代子





## 重川池親水園地

(新城市・庭野)

JA八名支店から車で約8分。農業用として地域の大切なため池となっている重川池周辺には、散策路や親水デッキ、展望デッキなどがあります。池は1周約450mで、貯水量は1万34㎡。また、池の反対側には湿地があり、季節によって淡紅色のミズトラノオや夏緑性のヒメシダを見ることができます。





ジメジメ暑い季節は要注意!

# 住まいのカビ対策

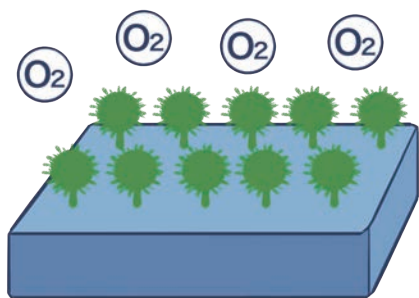
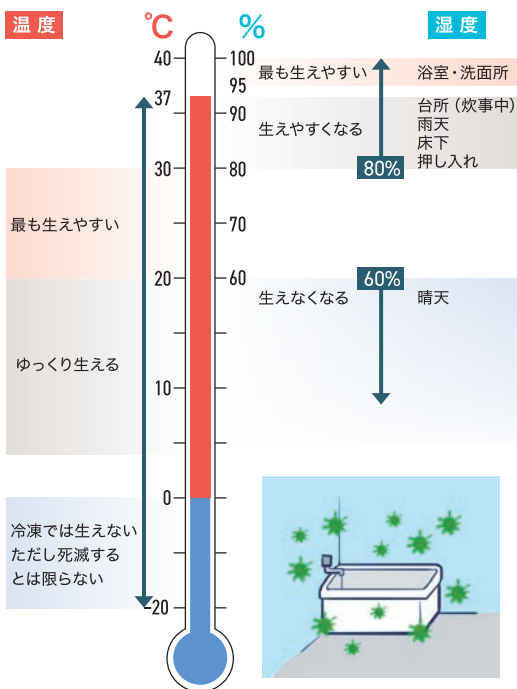
カビは見た目や臭いだけでなく、家族の健康面からも心配……。しっかりと対策して快適な住まいをキープしましょう!

**カビはなぜ生えるの?**  
カビは条件がそろうと、あっという間に増えてしまいます。

**温度**  
カビが最も増殖する温度は20〜30度。20度以下の低い温度でもカビはゆっくりと生える一方、30度を超えると限られたカビしか生えません。

**湿度**  
雨が多くジメジメした季節はカビに要注意。湿度が60%以下になるとカビは生えなくなります。カビも生き物なので、生きるために最低限の水は必要なのです。

**酸素**  
カビは酸素がないと生えません。カビが物体の表面によく生えるのもそのためです。酸素は人間にも必要なので、取り除くことは難しいですね。



## カビ対策のポイント

カビが発生する条件を一つでもなくせばOK。ターゲットは「湿度」です。

### 換気

窓や扉を開けて通気・換気を心がけましょう。換気扇やサーキュレーターを使って空気の流れを作るのも有効です

### 湿度60%以下

湿度は60%以下が目安です。除湿機などを使用して、できるだけ一定に保ちましょう

### 清掃

小まめな清掃を心がけましょう(特に5〜10月)。掃除機を使うのはもちろん、こびり付いた汚れはぬれた雑巾で拭き取ります。拭き取った後は乾燥を忘れずに

イラスト:信吉

監修:NPO法人カビ相談センター  
<https://www.kabisoudan.com>

## 次亜塩素酸ナトリウム

壁などによく効きます。100〜200ppmの濃度(水1Lに対して100〜200mg)で使用しましょう。使用後は水でよく洗い流すことを忘れずに。漂白作用もあるためカビによる色素も同時に除去できます。

※さびや変色の原因になるため、消毒後は必ず水拭きしてください。他の薬品と混ぜると有害物質が発生する危険があるため絶対に混ぜないでください。



### 準備

#### ゴム手袋

薬剤で手が荒れないように着用してください。

#### マスク

カビの胞子をできるだけ吸い込まないようにしてください。

カビが生えてしまったら?

カビ退治(カビを死滅させる)には次の方法が有効です。薬剤の取り扱いに十分に注意の上、作業してください。

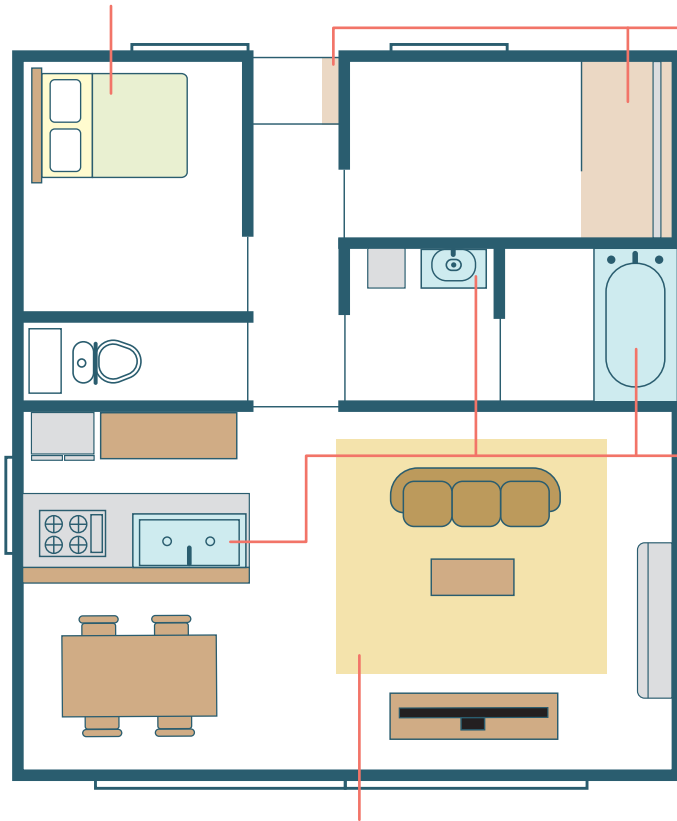


家中のココが気になる!

# カビ予防と対策

## 敷布団、マットレスなど

敷布団は汗を吸収します。床や畳の上に布団を敷きっ放しにしておくと、その間に水分がたまってカビが生えやすくなりますので、万年床は厳禁。天気の良い日には外に干しましょう。マットレスやベビーベッドの底板も、風通しの良い場所に立てかけてよく乾燥させましょう。表面の少しの部分であれば消毒用エタノールなどで対処できます。



## クローゼット、押し入れ、靴箱など

収納部は普段閉め切っていることが多く、夏場は特に湿度も温度も高くなりがちです。収納量に気を付け、定期的に扉を開けて風通しを良くしましょう。衣替えに合わせて、たまったほこりを除去しましょう。市販の除湿剤も効果的ですが取り替えを忘れずに。靴は泥や汚れをしっかりと落とし、箱や紙袋に入れずに収納しましょう。

板の表面に生えたカビが粉っぽく見える(孢子がいっぱい作られている)場合は、消毒用エタノールなどで対処できます。

## キッチン、浴室、洗面所など

水回りには、食品のかすやせっけんかす、髪の毛、あかなどカビの餌がいっぱいです。汚れやごみをためず、小まめに掃除しましょう。台所のシンク周りの水はねも最後にしっかりと拭き取るなど、水たまりを作らない心がけが大切です。

浴室のカビや排水溝のぬめりには、塩素系漂白剤が効果的です。市販の次亜塩素酸ナトリウム剤で、まな板や布巾を消毒しましょう。

## カーペット、畳

畳は天然のイ草できており、湿度が高い状態が続くとどんどん吸湿してしまいます。布でできているカーペットも同じです。天気の良い日は窓を開け、風通しを良くして十分に乾燥させましょう。表面の少しの部分なら消毒用エタノールなどで対処できます。

## エアコン

定期的な清掃を心がけ、ドライ機能を上手に使用しましょう。

## 紫外線

紫外線に長時間当てるとカビは死滅します。布団やシーツを天日干しすることで太陽光中の紫外線によって殺菌できます。カビが生えた場合はあらかじめ他の方法で殺菌した後、乾燥を兼ねて天日干しするのがお勧めです。



## 湿熱

カビは100度近くの熱湯をかけるとすぐ死滅します。衣類ならスチームアイロンをかけるといいでしょう。ただしカビは乾燥状態の熱には強いので、布団乾燥機は予防には効果がありますが、一度生えてしまったカビを死滅させることはできません。



## 消毒用エタノール

濃度70%以上の消毒用エタノールはカビによく効きます。乾いた場所に、薄めずにしっかりと吹きかけてください。吹きかけた後は拭き取らずそのままにして、しっかりと乾燥させましょう。扱いやすい殺菌剤ですが、カビの菌体や色素は除去できません。





# News & Topic

## マンスリーフラッシュ

### グリーンファームしんしろ 地元高校生と 商品ポップでコラボ ともに売り場づくりへ

愛知県立新城有教館高等学校の生徒が、地域や伝統文化を学ぶ総合授業の一環で、JA直売所「グリーンファームしんしろ」に並ぶ商品のポップを作成し、地元の食材を学びます。

5月10日、同校3年の生活創造系列の生徒32人が同店を視察。生徒

は、メモ帳を片手に店内を見て回り、どんな商品が並んでいるのか、どの商品が売れているのかなどを書き留めました。河合常務は「グリーンファームしんしろは、生産者と消費者がお互いを理解し合う、対等互恵の場を目指している店舗です。より地域や店舗を盛り上げるために、次世代を担う若い人たちの意見を取り入れたい」と話しました。今後は授業で、同校のマスコットキャラクター「さくらブチ子」を使用したポップを作成していく予定です。



▲メモ帳を片手に店内を見学する生徒ら



▲ミネアサヒの苗を横一列になって手植えする参加者ら



▲啓発チラシを配るJA職員と署員（JA本店前にて）

### 春の安全なまちづくり県民運動 警察署と連携し 特殊詐欺防止啓発

JAの本店、ちさと支店、グリーンファームしんしろで4月中旬、新城警察署と連携し、特殊詐欺被害防止に向けた啓発活動を行いました。同活動は、安全で安心して暮らせる地域社会の実現を目指すことを目的とした「春の安全なまちづくり県民運動」の一環で、県下の2023年特殊詐欺被害認知総件数は1357件。同署の生活安全課丸山智弘警部補は「被害を増やさないよう、少しでも怪しいと感じたらすぐに警察まで連絡してほしい」と話していました。



### JA愛知東×JAあいち経済連 ×(株)ヤマナカ 親子で楽しく田植え体験

JAあいち経済連と量販店の(株)ヤマナカが共催する親子で考える食育教室「おこめ実らせ隊2024新緑の田植祭」が5月11日、新城市作手地区で開かれました。体験を通じて農業を身近に感じてもらうことが目的で、親子14組42人が参加。晴天の中、田植えの方法や注意点を確認し、ミネアサヒの植えつけに挑戦しました。泥だらけになりながらも、田んぼには参加者の元気な声が響きました。秋には稲刈り体験も行われる予定です。





こんたく長篠  
焼き肉レストランの新メニュー  
鳳来牛ユッケ販売開始



▲新メニューの「鳳来牛ユッケ」

「鳳来牛」をお値打ち価格で提供している鳳来牛専門店「こんたく長篠焼き肉レストラン」が5月1日、新メニュー「鳳来牛ユッケ」の販売を開始しました。「鳳来牛」は、新城市内4戸の肥育農家が生産し、肉質が4等級以上と厳選されたブランド和牛で、年間300頭しか出荷されないことから幻の和牛と呼ばれています。

「鳳来牛ユッケ」は、鳳来牛の赤身部位のモモ肉(40g)を使用し、新鮮でやわらかい食感と、口の中でとろけるような濃厚な味わいが楽しめるというもので、価格は1680円(税込)。希少部位のため数に限りがあります。ぜひご賞味ください。



▲大梅を収穫する生産者



▲ルネッサンスを検品するJA担当者(左)と生産者

トマト部会  
流通量が少ない  
幻のトマト出荷始まる

5月20日、設楽町名倉地区の特産トマト「ルネッサンス」の出荷が始まりました。この日は、名倉トマト選果場に生産者4人とJA担当者らが集まり、糖度検査や生育状況について情報を交換。JA担当者は「3月の気温が低かったため、例年に比べて出荷が5日ほど遅れたが、味は問題なく美味しいトマトに仕上がった」と話しました。最盛期は6月上旬～8月上旬で、12月上旬までに約73トンを知知県の大手スーパーなどに向けて出荷する計画です。



梅部会

梅の収穫シーズン到来！  
収穫量減る見込み

5月24日、新城市で小梅・大梅の収穫が始まりました。今シーズンは、開花時期である2月～3月の天候不順の影響で蜂が飛ばず、受粉できない花が多いことや、5月上旬からカメムシ被害が多発したことにより、収穫量は減る見込みですが、品質は問題なく育っています。6月上旬には主力品種の大梅「玉英」「南高」が最盛期を迎え、30戸の生産者で組織する同部会では、6月下旬までに約8トンを市場やJA直売所に出荷する計画です。





## LPガスセンター 春のLPガス 感謝祭を開催

LPガスセンターは5月31日まで、春のLPガス感謝祭を開催しました。新城地区・長篠地区・作手地区・設楽地区・津具地区の5回にわたって、コンロや給湯器などのお値打ちな商品を紹介するLPガス展示会や、安定した電気供給はもちろん、他社からの切替手続きが簡単で、お得な料金プランをご提供する「JAでんき」の電気料金相談会を実施しました。

展示会は実際にガス器具などに触れてもらえる貴重な機会。次回は、秋頃の開催を予定しています。



▲LPガス利用者には来場記念品の引換を行いました



## 第109回 JA文化講座 郷土史に残る最大の 百姓一揆に迫る！

JA本店で5月21日、管内の伝統や文化、歴史を学ぶ場「JA文化講座」が開かれ、地域住民ら約75人が参加しました。奥三河ふるさとガイドの高田孝典氏が、「百姓一揆、藁着騒動」をテーマに講演。1870年、度重なる天災により作物が不作となったため、現在の新城市杉山の首長であった半田春平を中心とした合計3千人の農民達が、年貢減免などを求めて役所に強訴を及んだ騒動で、高田氏は「当時の農民達がいかに虐げられていたか分かる郷土史に残る最大の事件」と話しました。



▲講演をする高田氏



### 愛知東結婚相談所 行政を交えて 4組の成婚を報告

5月30日、独身男女にお見合いの設定で出合いの場を提供する「愛知東結婚相談所」の報告会をJA本店で開きました。退団する相談員や新相談員、活動を支援する管内市町村の担当者ら26人が参加。昨年度の結婚相談対応件数は65件で、7組のカップルの成立や4組の成婚などの実績を報告しました。

当JAに事務局を置く同相談所は、毎週土曜日に、相談員17人がJA生活総合センター内で、身上書による登録

者を対象とした無料の相談会を開いています。2004年の開設以来、成婚したカップルは120組。今年度は、5回の婚活イベントの開催を計画していますので、詳しくは事務局のJA愛知東組合員課（0536-22-4135）までお問い合わせください。



▶あいさつする海野組合長





# 子育て真っ最中のお母さんへ

## フレッシュミズスクール「さくら」参加者募集!

お子さんと一緒に楽しく親子ヨガ読み聞かせ、リトミックやお菓子づくりを体験しませんか?

- 対象者：JA愛知東管内の女性（20代～40代）
- 参加条件：JA愛知東の総合ポイントカード（申込無料）を持っている方 ☆参加回数に応じて、ポイントプレゼント！（お持ちでない方は、初回に加入していただきます）
- 年会費：2,000円（全5講座）
- 定員：10組（※定員になり次第締切）
- 会場：JA本店（新城市平井）
- 申込期限：6月28日（金）



### 「リトミック」とは？

全身を使って音楽に触れながら、こどもの持つ基礎能力の成長を促す教育法です。フレッシュミズスクール「さくら」では、簡単な英語の歌やリズム遊び、読み聞かせなど、お母さんと一緒にお子さまが遊ぶ感覚で楽しめます♪



読み聞かせの様子

開催日	時間	内容
7月19日(金)	10:00～12:00	開校式・リトミックdeえいごあそび
9月6日(金)	10:00～12:00	読み聞かせ・親子ヨガ
11月14日(木)	10:00～12:00	親子でお菓子作り
1月10日(金)	10:00～12:00	読み聞かせ・親子ヨガ
2月14日(金)	10:00～15:00	修了式・お出かけ

お問い合わせ先

JA愛知東 組合員課 ☎0536-22-4135

# 助け合い通信

本・支店  
日付

会場名

利用者人数

### つくしんぼうの会

### ドレミの会

鳳来寺  
5/8

玖老勢コミュニティプラザ 17人



4チームに分かれてお手玉ビンゴ大会!!  
4回戦行い、40点満点中29点を獲得した  
チーム「山ぶき」が優勝しました☆

豊根  
5/27

豊根村保健福祉センター 13人



作手地区のボランティア団体「しゃべり場そら」による  
人形劇を鑑賞しました。テーマは「赤ずきんちゃんを考える  
特殊詐欺予防のおはなし」。タンバリンなどの楽器を持って、  
特殊詐欺に気をつけようの歌も歌いました♪

### 一緒にボランティアをしませんか？

いきいきサロンのお手伝い、地元食材を使った弁当作りなどのボランティアに参加しませんか？  
ヘルパーの資格などは要りません。興味のある方は、下記までご連絡ください。

「助け合い」活動へのお問い合わせは、JA愛知東 介護支援センター ☎0536-32-1905



食と農を通じて、  
奥三河の歴史と自然の素晴らしさを学ぼう

no.208

# JA愛知東 こども農学校

## 第2回 5月11日(土)晴れ サツマイモの植えつけ・田植え

第2回は、本店に隣接するこども農園でサツマイモを植  
えつけた後、新城市の棚田「四谷の千枚田」で田植えを  
行いました。子ども達は、素足で泥の感触を楽しみなが  
ら手植えし、およそ1時間ほどで田植えは終了。今年  
度、開校20年目を迎えたことから、こども農学校卒業生  
の牧野妃万里さんと佐野川茉帆さんがお手伝いをしにき  
てくれました。2人には、修学旅行などにも参加しても  
らう予定です。



こども農園で  
サツマイモの植えつけ



土と平行に植えてね



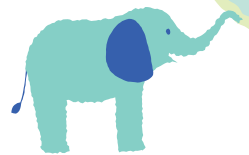
線と平行に植えてね

### 思い出ノート

1班 舟着小5年  
加藤 千茶さん  
田植えは難しいと分かりました。  
小学校でも田植えをするので頑  
張りたいです。



手足についた泥を洗って  
リフレッシュ☆



### 思い出ノート

2班 新城小6年  
森田 遥香さん  
女性部の方たちが作ったおかずは、  
田植えの後で食べたのでとてもおい  
しかったです。

普段できないことを体験して  
たくさんお友達を  
つくってくださいね



卒業生からこどもたちへメッセージ!



女性部のみなさんがから揚げと  
キュウリの漬け物を作ってくれました。





こんな感じかな？

意外と難しいなあ

思い出ノート

6 班 東郷西小 5 年

前田 樹歩さん

サツマイモの苗の植えつけをしました。サツマイモは大好きな野菜なので植えつけを楽しくできました。



マイクロバスに乗って「四谷の千枚田」へ！  
天気に恵まれ田植え日和！



苗を植える間隔は、  
苗の長さが目安です



苗を3~4本ずつ線に沿って手植え



班ごとに分かれて田植え開始！



ブログで楽しむ『こども農学校』

こども農学校

検索



あなたも  
チャレンジ!  
家庭菜園



スイートコーンの抑制栽培  
害虫対策を万全に

図1 畑の準備

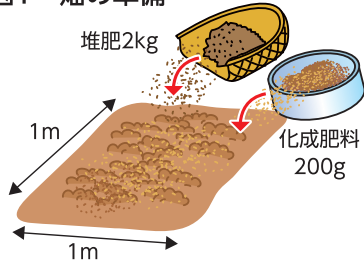


図2 種まき

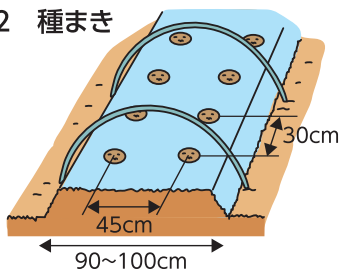


図3 間引き

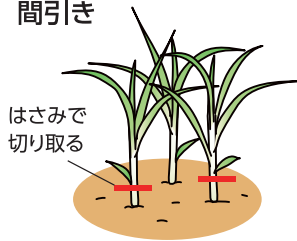
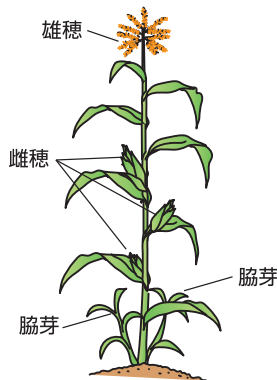


図4 無除けつ・無除房



「畑の準備」畑1平方m当たり  
苦土石灰100gをあらかじめ  
散布しておきます。1平方m当

「追肥・水やり」1回目の追肥  
は草丈50〜60cmの頃、1平方m  
当たり100gをベッドの両側

「病害虫防除」アワノメイガや  
アブラムシなど害虫が多く飛来  
する作型のため、予防的な農薬  
散布が必要です。雄穂が出る頃  
にアワノメイガが飛来して、幼

虫の時期とはひと味違う味わ  
いを楽しめるように遅く収穫す  
る方法、抑制栽培に挑戦してみ  
ませんか。中間地では7月中旬  
〜8月中旬に種まきし、種まき  
後88日程度で収穫できます。8  
月下旬以降の種まきでは栽培後  
半の気温が不足し、穂が十分に  
肥大しません。

「種まき・間引き」株間30cm程  
度、1カ所3、4粒の点播（て  
んば）にし、害虫予防のため防  
虫トンネルで被覆します（図  
2）。なお、1、2株の栽培や  
1列のみでは花粉が不足しやす  
いので10株以上にまとめて栽培  
してください。草丈10〜15cmで  
生育の良い1株を残し、間引く  
苗をさみで切り取り1本立ち  
にします（図3）。

に与え、株元へ土寄せします。  
雄穂が出る頃に同様の量を通路  
に施し中耕します。株元から2、  
3本の脇芽が出ますが、特に取  
り除く必要はありません（無除  
けつ）。その後、雌穂が2、3  
本付き、上の1番穂が大きくな  
るので、これを収穫します。下  
に付き穂はあまり大きくならな  
いため、残しておいても構いま  
せん（無除房）（図4）。晴天  
が続き水不足となると子実の肥  
大に影響するため、十分な水や  
りをします。

「収穫」収穫適期は絹糸が出て  
から25日前後ですが、絹糸抽出  
期以降の気温によって前後しま  
すので、予定日が近づいたら試  
しむきして、先端粒の張り具合  
を見て収穫適期を決定します。  
朝もぎがみずみずしくおいしい  
ので、早朝に収穫しましょう。

「追肥・水やり」1回目の追肥  
は草丈50〜60cmの頃、1平方m  
当たり100gをベッドの両側

「病害虫防除」アワノメイガや  
アブラムシなど害虫が多く飛来  
する作型のため、予防的な農薬  
散布が必要です。雄穂が出る頃  
にアワノメイガが飛来して、幼

虫の時期とはひと味違う味わ  
いを楽しめるように遅く収穫す  
る方法、抑制栽培に挑戦してみ  
ませんか。中間地では7月中旬  
〜8月中旬に種まきし、種まき  
後88日程度で収穫できます。8  
月下旬以降の種まきでは栽培後  
半の気温が不足し、穂が十分に  
肥大しません。

「種まき・間引き」株間30cm程  
度、1カ所3、4粒の点播（て  
んば）にし、害虫予防のため防  
虫トンネルで被覆します（図  
2）。なお、1、2株の栽培や  
1列のみでは花粉が不足しやす  
いので10株以上にまとめて栽培  
してください。草丈10〜15cmで  
生育の良い1株を残し、間引く  
苗をさみで切り取り1本立ち  
にします（図3）。

に与え、株元へ土寄せします。  
雄穂が出る頃に同様の量を通路  
に施し中耕します。株元から2、  
3本の脇芽が出ますが、特に取  
り除く必要はありません（無除  
けつ）。その後、雌穂が2、3  
本付き、上の1番穂が大きくな  
るので、これを収穫します。下  
に付き穂はあまり大きくならな  
いため、残しておいても構いま  
せん（無除房）（図4）。晴天  
が続き水不足となると子実の肥  
大に影響するため、十分な水や  
りをします。

「収穫」収穫適期は絹糸が出て  
から25日前後ですが、絹糸抽出  
期以降の気温によって前後しま  
すので、予定日が近づいたら試  
しむきして、先端粒の張り具合  
を見て収穫適期を決定します。  
朝もぎがみずみずしくおいしい  
ので、早朝に収穫しましょう。

「追肥・水やり」1回目の追肥  
は草丈50〜60cmの頃、1平方m  
当たり100gをベッドの両側

「病害虫防除」アワノメイガや  
アブラムシなど害虫が多く飛来  
する作型のため、予防的な農薬  
散布が必要です。雄穂が出る頃  
にアワノメイガが飛来して、幼

虫の時期とはひと味違う味わ  
いを楽しめるように遅く収穫す  
る方法、抑制栽培に挑戦してみ  
ませんか。中間地では7月中旬  
〜8月中旬に種まきし、種まき  
後88日程度で収穫できます。8  
月下旬以降の種まきでは栽培後  
半の気温が不足し、穂が十分に  
肥大しません。

「種まき・間引き」株間30cm程  
度、1カ所3、4粒の点播（て  
んば）にし、害虫予防のため防  
虫トンネルで被覆します（図  
2）。なお、1、2株の栽培や  
1列のみでは花粉が不足しやす  
いので10株以上にまとめて栽培  
してください。草丈10〜15cmで  
生育の良い1株を残し、間引く  
苗をさみで切り取り1本立ち  
にします（図3）。

に与え、株元へ土寄せします。  
雄穂が出る頃に同様の量を通路  
に施し中耕します。株元から2、  
3本の脇芽が出ますが、特に取  
り除く必要はありません（無除  
けつ）。その後、雌穂が2、3  
本付き、上の1番穂が大きくな  
るので、これを収穫します。下  
に付き穂はあまり大きくならな  
いため、残しておいても構いま  
せん（無除房）（図4）。晴天  
が続き水不足となると子実の肥  
大に影響するため、十分な水や  
りをします。

「収穫」収穫適期は絹糸が出て  
から25日前後ですが、絹糸抽出  
期以降の気温によって前後しま  
すので、予定日が近づいたら試  
しむきして、先端粒の張り具合  
を見て収穫適期を決定します。  
朝もぎがみずみずしくおいしい  
ので、早朝に収穫しましょう。

「追肥・水やり」1回目の追肥  
は草丈50〜60cmの頃、1平方m  
当たり100gをベッドの両側

「病害虫防除」アワノメイガや  
アブラムシなど害虫が多く飛来  
する作型のため、予防的な農薬  
散布が必要です。雄穂が出る頃  
にアワノメイガが飛来して、幼

栽培カレンダー（スイートコーン:抑制栽培）

	6月	7月	8月	9月	10月	11月
冷涼地	●	●	●	■		
中間地		●	●	●	■	
暖地		●	●	●	■	

● 種まき — 生育 ■ 収穫

※関東南部以西の平たん地を基準に記事を作成しています。





## 大玉トマトからミニトマト栽培へ 健康第一にこれからも 自分のペースで！

設楽町・津具

たかし  
銅 敬さん(66歳)

### やまびこミニトマト生産部概要

主産地：作手地区  
東栄地区  
津具地区  
豊根地区  
農家戸数：23戸  
栽培面積：289アール  
出荷数量：133トン

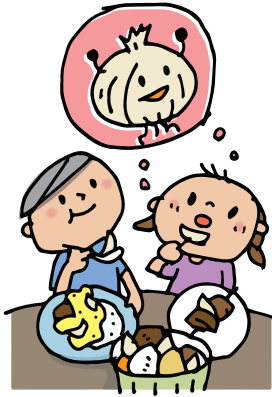
東京でサラリーマンをしていた銅さんは、家庭菜園でトマトを育てたことをきっかけに農業に興味を持ち、トマト農家になることを決心。日本各地を巡った結果、新規就農支援体制が整っている管内で就農し、今年で就農28年目を迎えました。

銅さんは、当初は5棟のハウスで大玉トマトを栽培していましたが、体調を崩したことを機に、2年前から2棟のハウスで、収量の多いミニトマト「サマー千果（ちか）」を栽培してい

ます。愛犬のもちちゃんが見守る中、今年も約750本の苗木を植えつけ。7月上旬から収穫を予定しています。現在は生育管理を行う傍ら、トマトを選果してパッキングする作業場を手作りしているそうで、「細かい作業が好きなんです。なので接ぎ木や誘引など細かい作業が多い農家は向いているのかもしれませんが」と笑顔をのぞかせます。今後については「まず健康を第一に。自分のペースで出荷し続けたいです」と話してくれました。







どんな料理にも活躍してくれる万能なタマネギですが、意外とタマネギが苦手な子は多いように思います。その多くの理由が辛いからですよ。確かに生のタマネギは食べたらずいし、切れば涙も出て、苦手意識を持ってしまっの分かります。しかしながら、実はタマネギはとっても甘い野菜なのです。

タマネギの糖度はイチゴと同じくらいあります。にもかかわらず食べる辛く感じるのは含硫アミノ酸である辛味成分が含まれているからです。その辛味成分は、水や熱に弱いので、水にさらす、または加熱することで辛味成分が抜けて、本来のタマネギの甘さを感じることができるようになります。タマネギを炒めると加熱によつて辛みが抜け、さらに水分が蒸発して甘みが凝縮してタマネギが本来持っている甘みを感じることがができます。そこで、わが家で

## タマネギは子どもの味方

は炒め物や豚の角煮などでも炒めたタマネギをたっぷり使い、絡めて食べることで自然な甘み付けとし、その分だけ砂糖を控えめに調理しています。子どもたちも甘くなったとろとろタマネギが大好きです。

もう一つ、タマネギが子どもたちの味方になってくれるのが、肉を軟らかくしてくれる、プロテアーゼと呼ばれるタンパク質分解酵素が含まれている点です。このタンパク質分解酵素は、パイナップルやキウイフルーツなどにも含まれますが、タマネギはフルーツに比べて味に癖がないため、どんな味付けにも使いやすいのです。

わが家では、唐揚げを作るときもすりおろしたタマネギに漬け込みますし、刻んだタマネギのマリネ液に肉を漬けてから調理するなど、子どもが食べやすい軟らかい肉料理を目指して、タマネギを多用しています。

そんな、実は甘いタマネギですが、もちろん辛味成分にも体に良い栄養が含まれますし、辛みが生きるタマネギ料理もあります。食べる人や年齢に合わせて、その魅力を最大限に引き出した調理法で、タマネギにはこれからも活躍してもらいたいと思います。

## ヘルスチエック

### 早起きは3文の得？

J A あいち健診センター  
所長 近藤 一男



「早寝早起きは健康に良い」と古くから言われています。それを裏付ける科学的エビデンスが2型糖尿病患者さんから得られたというお話です。イギリスのレスター大学の大先生は、2型糖尿病患者さん635人に加速度センサー（どれぐらい活動したかわかる秘密兵器）を装着して、7日間生活してもらいました。身体活動量や睡眠、座位行動などに充てている時間を計算。その結果と質問表によって把握した普段の就寝・起床時刻などの関連を検討しました。対象者の平均年齢は63・84歳±8.4歳で、女性が34・6%、BMI 30・9±5.1、糖尿病罹病期間11±8年、ヘモグロビンA1c 7.1±1.2%でありました。参加者の25%（159人）を朝型生活の人が占め、その平均就寝時間は22時52分でした。一方、23%（146人）を夜型生活の人が占め、就寝時刻は12時36分でした。その他の52%（330人）は朝型・夜型のいずれにも属しませんでした。睡眠時間は朝型の人が平均6時間23・8分、夜型の人は6時間16・1分で統計的な有意差はありませんでした。これらの結果を年齢、性

別、民族、就労の有無、糖尿病罹病期間、および睡眠時間で調整の上、朝型と夜型を比較した結果、夜型の人の身体活動が少ないことがわかりました。例えば座位時間は、朝型の人が平均12時間26・3分であるのに対し、夜型の人は12時間54・7分で28・4分長い差がありました。反対に中々高度の身体活動の時間は、朝型22・3分、夜型12・5分で夜型の人が短い傾向がありました。2型糖尿病は、肥満や身体活動が少ないことが関係して発症することがわかっています。「糖尿病患者を含むすべての人にとつて、身体活動は重要な。身体活動は、健康的な体重と血圧の維持に役立ち、心臓病のリスクも抑制する」と大先生はコメントしています。

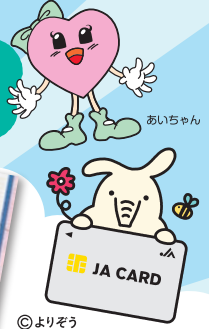
「早起きは3文の得」なんていうのがありますが、早寝早起きの人は本人が意識しなくても、自然と身体活動が多くなっているということですね。どうしても仕事の関係などで、早寝早起きができない場合はやはり早寝早起きがお得なことです。ほんの少しの事ですが、毎日、毎日の積み重ねが非常に大切だと再確認できますね??

# JAカードに関するお得なお知らせ

JAカードを新規でお申込みいただいた方に

「ふれあい商品券」1,000円分を  
プレゼントいたします!!

家族カードの  
お申込みも対象!



JAカードの  
お得な特典

- JA直売所でのご利用で、ご請求時に5%割引
- JA-SSでの給油で、ご請求時に2円/ℓ割引

期間 2025年3月31日(月)まで

※お手続きによって、必要書類は異なります。 ※JAカードお申込みのご本人様が学生・未成年の場合、家族カードはお申込みいただけません。 ※家族カードの発行は3名までとなります。  
※JAカードと家族カードを同時に申込みの場合、申込みは1名までとなります。追加のお申込みをご希望される場合は、JAカードが発行されてからの申込みとなります。

お問い合わせは、お近くのJA本店・支店窓口まで



JA愛知東限定

## 予定利率変動型年金共済 ご成約キャンペーン

8月31日(土)までに、予定利率変動型年金共済に

ご加入いただき、なおかつWebマイページに  
ご登録いただいた方で、先着150名様

にノベルティをプレゼント!!

※Webマイページをすでにご登録いただいている方も対象です。  
※写真はイメージです。実物の商品と異なる場合があります。



[24234725205]

お問い合わせは、お近くのJA本店・支店窓口まで

### JAアパート 管理情報

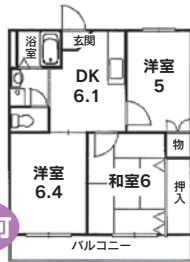
家賃4.5万円 3DKアパート

エアコン1基付き!  
メゾンモンテソレイユ

- 所在地/新城市平井
- 共益費/2,000円
- 駐車場/3,000円
- 敷金/家賃の2ヶ月分
- 礼金/なし
- 築年月/平成4年12月

即入居可

※2部屋募集あり



家賃4.9万円 3DKアパート

ハイカムール二本松

- 所在地/新城市二本松
- 共益費/2,000円
- 駐車場/3,000円
- 敷金/家賃の2ヶ月分
- 礼金/なし
- 築年月/平成8年2月

即入居可

※3部屋募集あり



家賃5.2万円 3DKアパート

WINDANG

- 所在地/新城市市場台
- 共益費/4,000円
- 駐車場/3,300円
- 敷金/家賃の2ヶ月分
- 礼金/なし
- 築年月/平成11年3月

即入居可

※2部屋募集あり



家賃5.3万円 3DKアパート

セジュール平井

- 所在地/新城市平井
- 共益費/2,000円
- 駐車場/3,000円
- 敷金/家賃の2ヶ月分
- 礼金/なし
- 築年月/平成11年2月

即入居可

※3部屋募集あり



相続・不動産相談実施中!  
不動産情報(売物件など)お待ちしております

上記に関するお問い合わせは  
JA愛知東不動産センターへ 電話0536-22-4082





年齢とともに、歯、視力など不都合が出てきます。社会とのつながりがうすくなると、認知症になりやすいというも頷けます。友人とおしゃべりする機会、美味しいものを食べに行く機会、これからも持ち続けたいです。

新城市平井 70代 女性

●高齢化が続く日本で、社会的孤立をどう解消するかが課題ですね。「高齢社会」という言葉に対して、漠然とした不安感や閉塞感が漂っていますが、次世代に引き継いでいくためにも、一人一人が、人と人の繋がりを意識した行動をとることが重要だと思います。“生きがいをもって暮らせる社会”、どの世代も目指していきたいものです。

久しぶりに自分の仕事を若いうちから考えて行動する子を見ました(先月号「農の力」)。なかなかやりたいものが決まらない子が多い中で、素晴らしいと思えました。いつまでも夢を持ち続けてね。

新城市市場台 60代 女性

牛乳とヨーグルト毎日とってます!美味しくって体に良い食品はありがたいですね。

新城市野田 20代 女性

牛乳習慣に興味が沸きました。私も牛乳が大好きで、1日に1~2回ホットミルクにして飲んでいます。これからも続けていこうと思います。

新城市作手清岳 60代 女性

●牛乳には、カルシウムやミネラルなど栄養素が豊富に含まれており、骨や歯の健康を保つ効果がありますが、生産コストの上昇や後継者不足により牛乳を生産する酪農家は減少する一方です。国内の酪農家、安全安心な国産牛乳を守るためにも、私たち消費者が毎日牛乳を飲み続けることが大切だと思います。JA直売所やAコープでは、管内の酪農家が丹精込めて育てた乳牛の生乳を使用している「農協牛乳」を販売中です。ぜひご賞味ください。

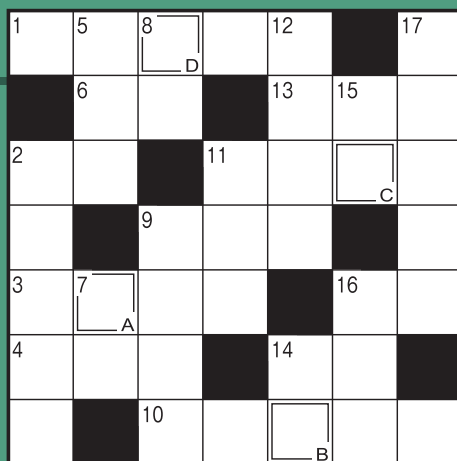
●「農の力」は、取材させていただく中でいつもエネルギーをいただいています。食生活を支える農家さんがこの地で活躍してくれることはとても嬉しいです。私たちも積極的に地元食材を買って、応援していきましょう!

お待ちしています!

みなさんがJAについて思ったことや、広報紙『ジャンボ』を読んで気づいた事、あなたの身近な出来事など、いろいろな情報をお待ちしています。宛先はプレゼントクイズと同じです。なお、『VOICE』に掲載された方が、プレゼントクイズの当選者ではないので、よろしくお願いします。

クロスワード

クロスワードを解いてA→Dの二重ワクの文字を順に並べてできる言葉は何でしょう?



パズル プレゼントクイズ

はがきにクイズの答え、住所・氏名・年齢・電話番号、JAやジャンボについてのご意見・ご質問を書いてお送りください。

〒441-1361  
新城市平井字中田6-1  
JA愛知東 企画管理課  
〆切:令和6年7月5日(金)  
(必着)

- ★タテのカギ
- ② うちの——は稲、裏作はキャベツです。時には相手の——になつて考えることも大切です
  - ⑦ シカと大仏が有名な県
  - ⑧ 耕したり肥やしたりします
  - ⑨ カウボーイが首に巻きます
  - ⑩ スポーツ紙では打棒と書かれることもLDKのLです
  - ⑫ たる、おけにはめられています
  - ⑬ 部屋の模様替えのときに動かすこともあります
  - ⑭ もち米に具材を入れて炊いたもの
  - ⑮ 昭和の名曲『青い——』。同名映画の主題歌としても知られています

5月号の答え ピクニック



★ヨコのカギ

- ① アジサイに似合いそうな生き物。文部省唱歌の曲名にもなっています
- ② いとこのお母さんです
- ③ 空き店舗に——募集の看板が付いた
- ④ 野菜とハムやゆで卵などを盛り合わせて作ります
- ⑤ 6月の第3日曜日は——の日です
- ⑥ ポシェットやリュックもこの一種
- ⑦ 梅雨時に洗濯物を干すとパリッと乾かずこうなることも
- ⑧ テレビ・ラジオ欄にたくさん載っています
- ⑨ 倉敷市の——地区を歩いて回った
- ⑩ 足が8本あります
- ⑪ 手前の反対側



こんたく長篠  
「お食事券3,000円分」





2階のとあるところにおりました。  
何の鳥のヒナでしょうか？

●寄り添い合うヒナたち  
新城市富栄・小野田 律子さん

春風に誘われてワンちゃん達は  
とても幸せそうでした！



●6匹のパピヨンとネモフィラ畑  
新城市庭野・渡辺 博子さん

こんなに大きなこんにやくの花は  
初めて見ました



●大きなこんにやくの花  
新城市矢部・青木 正治さん

## 作品大募集

みなさんからの楽しい「写真」「イラスト」「絵手紙」「ちぎり絵」など、身近な作品・情報を募集しています。

- 誌面の都合上、投稿いただいた作品の全てを掲載できません。ご了承ください。
- 投稿写真を採用させていただいた方には、ふれあい商品券を進呈いたします。

### ●ご応募・お問い合わせ

〒441-1361 新城市平井字中田6-1 JA愛知東 企画管理課 ジャンボ編集係 (☎0536-22-0014)

地元の食材を積極的に利用するお店をJA愛知東が独自に認定！

## 体験型ゲストハウス

### danon

danonは築150年の古民家で、人口約2,800人の小さな町“東栄町”の暮らしを体感できるゲストハウスです。ご飯は共同調理、シェアご飯。地域の旬の食材を使って、その日泊まりに来たゲストと共同調理し、一緒に食卓を囲みます。また、東栄町の暮らしや文化を体験できる、四季折々の体験プログラムもご用意しています。



▲みんなで楽しく食卓を囲みます

●1泊（夕食分の食材付） 税込6,000円

※朝ごはんは別途+500円です。

※季節やご利用条件により、料金の変動があります。



加盟店一覧など詳細は  
JA愛知東ホームページ  
をチェック！



住所：北設楽郡東栄町本郷字下前畑6-1

営業時間：チェックイン 16:00～20:00  
チェックアウト 10:00

定休日：水曜日

電話：0536-76-1860



## 第110回「JA文化講座」 開催のお知らせ

- 開催日 7月9日(火)
- 時間 14:00~15:30
- 場所 JA本店 3階ホール
- テーマ 愛知の鳥だより
- 講師 加藤 博俊氏(愛知県文化財保護指導委員)
- 参加費 無料
- 参加条件 JA愛知東管内在住の方
- 申込期限 7月5日(金)
- 申込方法 右の二次元コード、組合員課またはお近くの本・支店窓口まで



■お問い合わせ先  
JA愛知東 組合員課 ☎0536-22-4135

## 婚活イベント「ふれあいの集い」PART25 参加者募集のお知らせ

~午後のホッとティータイムで素敵な出会いを♪~

- 開催日 7月28日(日)
- 時間 13:00~15:00
- 場所 新城観光ホテル東館(新城市)
- 資格 JA愛知東管内の40歳~59歳の独身男性  
地域を問わず35歳~55歳の独身女性  
※女性参加者の送迎あり
- 定員 男女各10名
- 参加費 男性2,000円 女性1,000円
- 申込期限 7月19日(金)
- お申し込み・お問い合わせ先  
JA愛知東 組合員課 ☎0536-22-4135

## グリーンファームしんしろ 夏野菜栽培向けの土壌診断を始めました

6月より、グリーンファームしんしろの園芸相談カウンターにて、リアルタイムで土壌の養分状態を測定できる農大式簡易土壌診断キッド「みどりくん」を使用した土壌診断を始めました。診断項目は、土壌pH、窒素、リン酸、カリウムの4項目です。診断料は1本300円(税込)で、結果に基づいて処方箋を作成し、お勧めの資材を提案します。ただし、診断日当日にグリーンファームしんしろで、園芸資材をご購入された場合は、診断料は無料となります。お気軽にご相談ください。

■お問い合わせ先  
グリーンファームしんしろ ☎0536-23-7560

## やしの実FM(エフエム豊橋)に CMで出演中!

毎週土曜日の9時~12時に放送中、やしの実FM(84.3MHz)のラジオ番組「スヤン♥コイトルorz」とスポンサー契約を結び、第1弾として「グリーンファームしんしろ」のオリジナル20秒CMを放送中です。今後とも、JA愛知東に関する情報をお届けします。同局の番組は、スマートフォンのアプリでも聴くことができますので、ぜひチェックしてみてください♪



▲アプリの  
ダウンロード  
はコチラ

## JA愛知東のLPガスをご利用の皆様へ

愛知県によるLPガス価格高騰対策支援金の実施に伴い、下記の通りLPガス料金の値引きを実施させていただきます。

時期：令和6年6月検針分

内容：LPガス料金請求額から1契約につき  
各月最大1,100円(税込)値引き

※お客さまによる申請等は必要ございません。

※一部対象外の施設があります。(市・県関連施設、工業用施設等)

お問い合わせ先 JA愛知東 LPガスセンター ☎0536-23-3291  
(支援金事務局：一般社団法人愛知県LPガス協会 ☎052-261-2896)



理事会だより

令和6年5月29日

■協議事項

- ・夏季賞与の支給について
- ・第31回通常総代会の開催及び「農業農村基本計画」「協同のあゆみ」について
- ・自己改革工程表について
- ・会計監査人の報酬額について
- ・内部統制システム基本方針の改定について
- ・共済規程の一部変更について
- ・倉庫RC受配電設備（キュービクル）の更新について
- ・JA畜産経営継承支援事業について

以上の事項を承認可決しました。

グリーンファームしんしろ

第2水曜日以外 休まず営業中!!

毎週水曜日は「お米の日」

愛知県産の玄米が1kgあたり25円引き

ポイントカード会員はそこからさらに25円引き

6月の定休日は12日(水)です。

JA愛知東 協同の成果

(4月末現在)

組合員数	14,758人
正	7,287人
准	7,471人
出資金	8億9,351万円
貯金	1,798億6,720万円
貸出金	235億1,773万円
長期共済保有高(年金除く)	3,484億3,028万円
購買品供給高	51億511万円
販売品販売高	25億7,859万円
職員数	285人

ちょっとひと休み

4月下旬から蚊が活動し始め、私もすでに何回も刺されています。専門家によると、蚊にとっての適温が25℃前後で、今年は例年に比べて蚊の活発化が早く、数が多くてしつこいとのこと…。蚊対策として、昔ながらの蚊取り線香や虫よけスプレー、最近だと蚊がいなくなるワンプッシュスプレーなどがありますが、蚊は人間が持つ肌を保湿する常在菌のおいを好むようで、常在菌が多い足の裏を除菌シートなどで拭き、おいを抑えることも効果的だそうです。簡単にできる対策なので、この夏試したいと思います! (は)

7月号の読みどころ

普通月号	629円(税込)
付録月号(1・4・5・7・9月号)	922円(税込)
付録月号(家計簿12月号)	1,027円(税込)

表紙の人 稲垣吾郎さん



家の光

《特集》大災害時代、わたしの命はわたしが守る

近年相次ぐ集中豪雨や大型台風、地震などにより日本各地で深刻な被害が起きています。しかし、防災は準備がたいせつとわかっていながらも、備えが十分ではなく、被災時にうまく対処できなかったというケースも……。被災地の教訓も生かしながら、最低限の備えや「減災」の考え方などを取り上げ、いざというときに優先して取り組むべき準備について伝えます。

※内容は変更になる場合がございます。

お申し込み・お問い合わせはJAの各支店窓口へ

農政情報から、あなたの地域の話まで  
つくる人にも、食べる人にも役立つ情報満載!

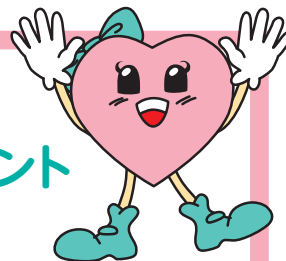
THE JAPAN AGRICULTURAL NEWS

日本農業新聞

1ヶ月  
2,623円(税込)

購読のお申し込み・お問い合わせは最寄りのJA本店・支店窓口へ

JA愛知東 SNS公式アカウントのご案内



友だち追加またはフォローをお願いいたします!  
下記の二次元コードから簡単にアクセスできます。  
※二次元コードを読み取る際は、他の二次元コードを隠すと読み取りやすくなります。

公式LINE

産直・イベントなどの  
情報を配信!



ホームエネルギー課  
公式LINE

給油所(セルフSS)で  
使えるクーポンなど配信!



公式Instagram

Aコープ・産直店舗の  
情報が満載♪





# 今月のクッキング

●調理●  
女性部  
「新城料理教室」

食卓に笑顔を

## ミーストローフ

### 材料（4人分）

- 合い挽き肉……………500グラム
- タマネギ……………1/2個
- ニンジン……………1/2本
- 卵……………1個
- ゆで卵……………3個
- 薄力粉……………大さじ1.5
- A
  - パン粉……………大さじ3
  - 塩……………小さじ1/2
  - ブラックペッパー…少々
  - ナツメグ……………小さじ1/4
- トマトケチャップ…適量
- 粒入りマスタード…適量

### 作り方

- ①タマネギとニンジンのみじん切りにする。
- ②ボウルに①、合い挽き肉、卵、Aを入れ、粘りが出るまで手でしっかり練り混ぜる。
- ③ゆで卵は殻を剥き、薄力粉をまぶす。
- ④パウンド型（18cm）にオーブンシートまたはアルミホイルを敷き、②を1/3入れ、③を間隔を空けてのせ、残りの②を入れる。ゆで卵との間隔が空かないよう、しっかりとタネを詰める。型を軽く持ってトントンと2～3回落とし、空気を抜く。
- ⑤200℃に余熱したオーブンで30分程度焼き、余熱がとれたら型から取り出して切り分ける。
- ⑥お好みの付け合わせ野菜を皿に盛り、トマトケチャップや粒入りマスタードなどで作ったソースを添える。



## 新タマネギと豆苗のサラダ

### 材料（4人分）

- 新タマネギ……………1個
- 豆苗……………1パック
- ツナ缶……………1缶
- A
  - 塩……………ひとつまみ
  - ブラックペッパー…少々
  - ごま油……………大さじ1

### 作り方

- ①新タマネギは薄くスライスし、冷蔵庫で15分～20分寝かしておく。
- ②豆苗は根元を切り落とし、長さを2～3等分にカットする。
- ③①、②、ツナ缶、Aをボウルに入れて混ぜ合わせる。